

Podplukovník Ing. Martin Šufajzl

Některé aspekty použití prvku bojové podpory praporečnického úkolového uskupení

INFORMACE

Vojenské rozhledy, 2013, roč. 22 (54), č. 1, s. 165–171, ISSN 1210-3292

Some Aspects of a Combat Support Element: Battalion Task Force

Abstrakt:

V článku se autor zamýšlí nad jednou z mnoha variant zařazení minometných jednotek praporečnických bojových sil do úkolových uskupení v operacích. Jde o proces postupného získávání kompatibility s jednotkami Severoatlantické aliance a modernizace minometných zbraňových systémů, doprovázený snižováním počtu personálu. Je důležité aby vševojskoví velitelé znali a věděli jak tuto bojovou podporu v pozemních operacích efektivně využít.

Abstract:

In this article the author thinks over one of many variants the mortar units that could be deployed into battalion combat task forces to support developing operations. It is a process of gradual compatibility with the units of North Atlantic Alliance and modernizing mortar weapons system with regard to prospective personnel reductions. It is important for joint commanders to be familiar with this kind of combat support, so that they could use it effectively in land operations.

Klíčová slova:

Praporečnické úkolové uskupení, minometné jednotky, vševojskové jednotky, dělostřelectvo, kompatibility, zbraňový systém, redukce personálu, účinná střelba.

Key words:

Battalion task force, mortar units, joint forces, arty, compatibility, weapons system, personnel reductions, effective fire.

Úvod

Boj se skládá ze dvou součástí, které je třeba zásadně rozlišovat: z ničivého principu palby a z boje zblízka neboli boje muže proti muži. Dělostřelectvo působí hlavně ničivou palbou, pěchota palbou i bojem muže proti muži. Ničivé účinky palby v současných válkách zřejmě převládají, nicméně právě tak je možné za vlastní základ boje považovat boj zblízka, muže proti muži. Proto by vojsko skládající se jen z dělostřelectva bylo ve válce holým nesmyslem. [1]

Jednou z hlavních charakteristik operační efektivity je dosažení potřebné modularity organizačních struktur. Armáda České republiky, stejně jako armády jiných států, musí projít transformací, která reflektuje stanovené cíle. Dělostřelectvo Armády České republiky se jako nezbytná součást ozbrojených sil České republiky bude účastnit v rámci úkolových uskupení základních druhů operací. [2]

V souladu s politicko-vojenskými ambicemi České republiky dělostřelectvo Armády České republiky přispívá do úkolových uskupení svými jednotkami a podílí se na plnění úkolů palebné podpory bojové činnosti praporů bojových sil. K naplnění této ambice při vytváření úkolových uskupení NATO však v současné době nedochází, pravděpodobně z důvodu nedostatečného dostřelu zbraňových systémů dělostřelectva.

Při vstupu do Aliance počala zdoluhavá jednání, která měla a mají jediný společný cíl. Tím je kompatibilita jednotek praporů bojových sil s aliančními uskupeními. Uvažujeme-li o našem vlivu či naší účasti při aliančních operacích, je nepopiratelné, že národní jednotky a útvary musí být kompatibilní pro snadné zařazení do aliančních úkolových uskupení.

Efektivní součástí bojové podpory praporu bojových sil v operacích je minometná baterie, popřípadě minometná četa roty zbraní. Tato jednotka je schopna ve většině případů efektivně podpořit palbou bojovou činnost prvosledových jednotek praporů bojových sil. Při zařazení do úkolových uskupení vyššího řádu je pravděpodobné, že velitelé praporek uskupení budou moci využívat dělostřelectvo nadřazeného.

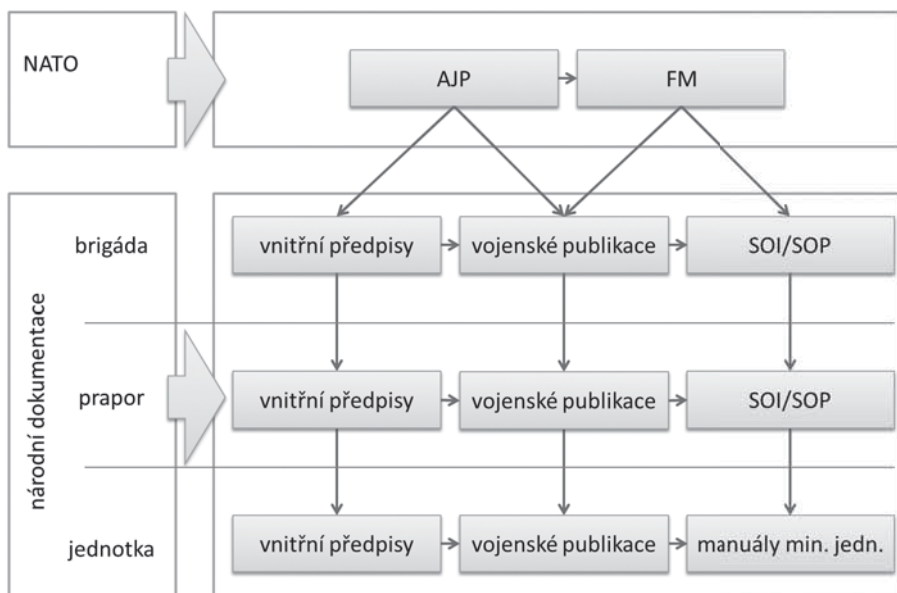
Oblast přípravy minometných jednotek

Zásadní oporou pro přípravu jednotek a útvarů na plnění úkolů v bojové činnosti je tzv. *výcviková dokumentace*, zejména pak předpisy bojového použití. Zde existují nedostatky. Velitelé minometných jednotek v současné době nedisponují aktuálními předpisy pro bojové použití, které by popisovaly současné trendy vedení operací. Proto se u jednotek a útvarů improvizuje, a tím pak dochází k tříštění úsilí v přípravném období. Souběžně dochází k mírné disproporcii v uchopení jednotlivých oblastí vedení bojové činnosti, což by mohlo vyvolávat kolize při vedení operací národním úkolovým uskupením brigádního typu.

Provázanost národních a aliančních dokumentů je a ještě nějakou dobu bude mírně řečeno trochu chaotická. Také by se dalo říci, že „všechno souvisí se vším“, přesto by tento stav asi lépe mohl charakterizovat výrok Josefa Švejka: „Nešetř mě. Mysli si, že na klystýru stojí Rakousko a vítězství je naše!“, pronesený v rámci lékařské prohlídky před odesláním na frontu. Při tvorbě postupů, instrukcí a manuálů jednotek by měl být vzat v úvahu smysl nadřazených předpisů, publikací a doktrín, jak národních, tak i aliančních (obr. 1).

V Armádě České republiky pro snazší zařazení minometných jednotek do aliančních úkolových uskupení prozatím postačí **sjednotit dokumentaci jejich bojového užití**. Prioritně tento krok souvisí s pravidelnými hlášeními, zprávami a požadavky pro použití všemi minometnými jednotkami praporů bojových sil Armády České republiky.

Při dosažení kompatibility vedení bojové činnosti můžeme otevřeně hovořit o zařazení minometných jednotek Armády České republiky do aliančních uskupení s cílem splnění úkolů palebné podpory jednotek v operacích bez nutnosti zdoluhavých příprav personálu.



Obr. 1: Zjednodušené schéma provázanosti národních a aliančních bojových dokumentů (vlastní zpracování)

V současné době se aliančních operací s bojovým nasazením účastnily aktivně pouze minometné jednotky speciálních sil a zde je nutné poznamenat, že jejich zkušenosti nejsou při zpracovávání bojových předpisů pro minometné jednotky využívány.

Povzdech nad tím, že složky Armády České republiky, které jsou zodpovědné za přípravu specialistů do mise OMLT, nespolupracují s vojenskými katedrami Univerzity obrany jen dokresluje nedobrou ne zcela řízenou situaci v některých specializovaných oblastech přípravy personálu.

Bojové možnosti minometných jednotek

Bojeschopnost je v přípravném období ovlivněna pestrou škálou faktorů. Nejdůležitější jsou personál, dokumentace a výcvik (obr. 2 na str. 169). Minometné jednotky praporů bojových sil všech druhů (mechanizovaný prapor, výsadkový mechanizovaný prapor, tankový prapor, lehký motorizovaný prapor) by měly být schopné vysoké modularity, rychlé reakce na požadavky velitelů, mít dostřel odpovídající tempu vedení pozemní operace.

Přehled o možnostech dělostřeleckých jednotek působících v bojové sestavě úkolového uskupení je nezbytný pro kvalitní plánovací proces štábu velitele, jehož součástí se podílí na zpracování plánu boje.

Palebné možnosti jsou součástí bojových možností. Palebné možnosti určují maximální rozměry cílů (tab. 1, tab. 2, str. 168), které je schopna dělostřelecká jednotka nebo útvar umlčovat, popřípadě ničit v dosahu dostřelu zbraňového systému. Dalšími specifickými ukazateli pro posouzení palebných možností jsou počty munice u zbraní a palebný výkon zbraně.

Tab. 1: Maximální rozměry cíle pro postřelování – minomety malé ráže [5]

jednotka	rozmístění, počty	rozměr cíle		
		šířka	hloubka	poloměr
četa	3–4	200	100	50
baterie (2 čety)	v celku (6–8)	300	150	75
	po četách	400	200	100
baterie (3 čety)	v celku	400	250	125
	po četách	500	300	150

Tab. 2: Maximální rozměry cíle pro postřelování – minomety malé ráže [5]

jednotka	rozmístění, počty	rozměr cíle		
		šířka	hloubka	poloměr
četa	3–4	200	150	75
baterie (2 čety)	v celku (6–8)	300	200	100
	po četách	400	300	125
baterie (3 čety)	v celku	400	300	150
	po četách	500	400	200

Minometné jednotky budou v drtivé většině případů plnit úkoly v rámci přímé palebné podpory bojujících jednotek praporů bojových sil.

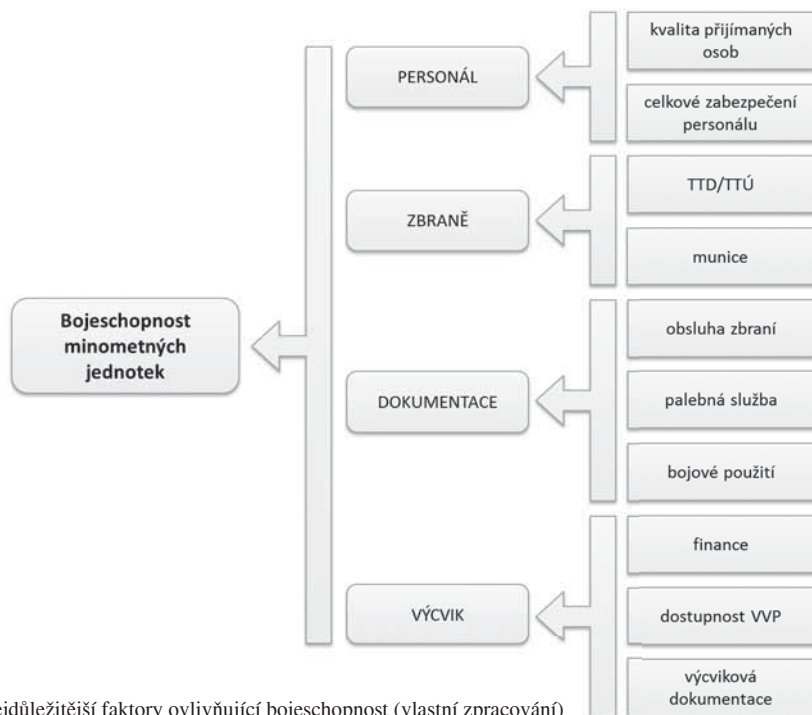
Nejdůležitější faktory bloku *personál* (obr. 2) jsou kvalita přijímaných osob a možnosti rezortu MO zabezpečení personálu při výkonu povolání. V oblasti *zbraně* bych upřednostnil takticko-technická data a munici jako podstatné ovlivňující faktory. Další blok *dokumentace* obsahuje podklady k vlastní obsluze zbraní (manuály), popisy (předpisy) palebné služby a taktické předpisy bojového použití minometných jednotek. V posledním bloku *výcvik* jsou podstatné faktory jako finance, dostupnost VVP a vlastní výcviková dokumentace.

Nevnímáním těchto podstatných ovlivňujících faktorů může docházet k zásadní degradaci snahy řady vojáků plnohodnotně se začlenit do systému a po čase zpravidla opouští buď specializaci, nebo rezort jako takový. Řadu těchto faktorů je však armáda schopna zásadně ovlivnit a zabezpečit. Je nutné, aby vysoce postavení funkcionáři pojali za své, že chtějí mít „svůj tým“ kvalitní a loajální.

Procesy přípravy úkolového uskupení do operace

Povinnosti příslušníků štábů a velitelů jednotek při plnění záměru boje velitele praporu bojových sil se vzájemně prolínají a bez funkční interakce je nemožné plnit funkce bojových sil v operacích. Základem úspěchu jednotek a útvarů bojových sil je dovedné spojování palby s manévrem a úderem.

Při vytváření úkolových uskupení se jednotky a útvary bojových sil mohou posilovat jednotkami bojové podpory a zabezpečení. Z nich zaujímají výsadní postavení dělostřelecké jednotky, které zahrnují jednotky dělostřeleckého průzkumu, jednotky koordinace palebné podpory a palebné jednotky. Posílení dělostřeleckými jednotkami může být



Obr. 2: Nejdůležitější faktory ovlivňující bojeschopnost (vlastní zpracování)

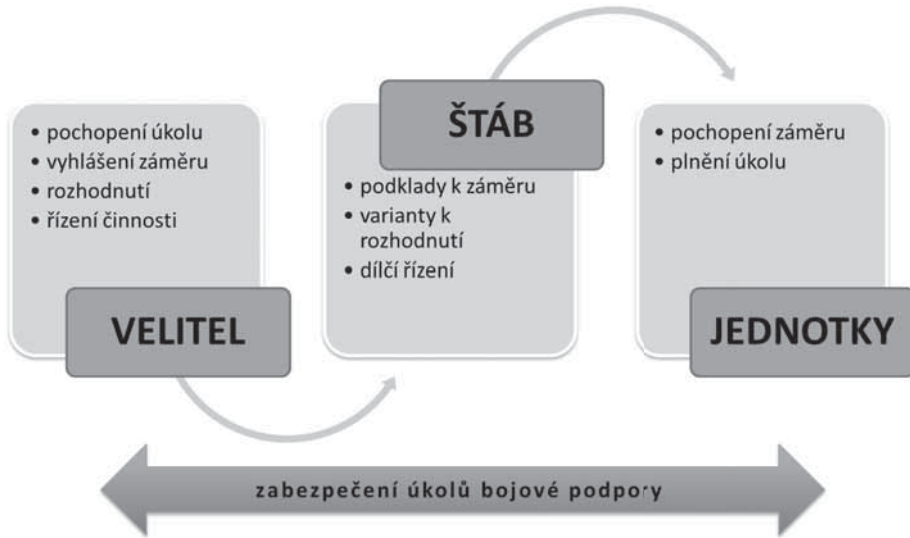
realizováno formou přidělení nebo určení k podpoře. Veškeré dělostřelecké jednotky budou zpravidla přidělovány, to znamená, že přejdou do podřízenosti velitele uskupení. K podpoře budou jednotky určovány pouze pro splnění krátkodobých taktických úkolů s přesně stanovenou dobou trvání, případně konkrétních palebných úkolů. [2]

Teoretické otázky velení a řízení, přesněji oblast plánování operace, přípravy vojsk a prostoru operace před vlastním vedením operace čili zpracování záměru velitele, je popsána ve vojenské publikaci Velení a řízení v operacích (Pub-53-01-1). Úlohu velitele minometné baterie v rámci těchto procesů je nutné vnímat jako široké prolnutí do všech segmentů tohoto procesu (obr. 3).

Důležitost zpracování základních bojových dokumentů je potřebné chápat v širším kontextu. Úkolové uskupení (velikosti mechanizovaného praporu) nebude zpravidla plnit bojový úkol samostatně, s největší pravděpodobností ve struktuře (i aliančního) úkolového uskupení vyššího řádu. Proto musí být zabezpečena řádná a efektivní příprava personálu.

Některé vybrané pojmy

- **Úkolová uskupení** se zpravidla organizují kombinací bojových jednotek (pěchota, obrněná jednotka), jednotek bojové podpory a zabezpečení (dělostřelectvo, ženijní vojsko, jednotky pozemní PVO, EB, vrtulníkové letectvo) a logistického zabezpečení boje. Obrněné prostředky, pěchota a vrtulníky mohou tvořit jádro vševojskové skupiny. Tím umožňují velitelům při operacích flexibilitu.



Obr. 3: Schéma přípravy k plnění záměru velitele praporu (vlastní zpracování)

- **Bojová podpora** zahrnuje palebnou podporu (dělostřeleckou, vzdušnou), protivzdušnou obranu, zpravodajství, sledování, zjišťování cílů a průzkum, elektronický boj, ženijní podporu, policejní ochranu, ochranu proti ZHN a podporu v oblasti CIMIC/PsyOps. Součástí bojové podpory disponují schopnostmi letálního i neletálního, především výběrového působení na protivníka, na jeho objekty a systémy a případně na další aktéry nacházející se v prostoru operace. Ve prospěch rozhodovacího procesu velitelů a ve prospěch navádění prostředků působení zabezpečují získávání nezbytných informací o nepříteli, o dalších aktérech působících v prostoru operace, o prostředí a o činnosti vlastních vojsk. Dalším úkolem těchto sil je vytvářet nezbytné podmínky pro činnost vlastních vojsk a ztěžovat činnost sil protivníka. Součástí bojové podpory jsou jednotky (útvary) palebné podpory, pozemní protivzdušné obrany, průzkumu a elektronického boje, ženijního vojska, taktického letectva, vojenské policie, chemické jednotky (ochrana proti ZHN), CIMIC/PsyOps, případně i některé další síly a prostředky [4]
- **Dělostřelectvo** je určeno k přímé i nepřímé palebné podpoře boje jednotek a útvarů bojových sil, především k vedení boje s dělostřelectvem nepřítel (protibaterijní činnost). Podílí se i na plnění dalších úkolů palebného ničení a neletálního působení na nepřítel. Speciálními prostředky může zabezpečovat plnění úkolů zaminování, osvětlování a zadýmování terénu.
- **Minometné jednotky** jsou tvořeny jednotkami samohybných a vezených minometů střední ráže a četami minometů malé ráže. Jednotky minometů střední ráže jsou určeny k přímé palebné podpoře boje jednotek mechanizovaných útvarů. Čety minometů malé ráže jsou určeny k přímé palebné podpoře boje jednotek výsadekových mechanizovaných útvarů. S využitím speciální munice mohou minometné jednotky provádět také zadýmování a osvětlování terénu.

- **Palebná podpora dělostřelectvem** je zajišťována pozemním dělostřelectvem ve prospěch bojových sil. Součástí palebné podpory mohou být odvetné palby, působení na prostředky PVO nepřítele, popřípadě na vyžádání palby do hloubky. Tyto palby ruší, umlčují, usměrňují nebo ničí nepřátelské útočné sestavy v boji; omezují jeho pozorování nebo jinak mu brání v působení na naše síly. Dělostřelectvo může být rychle přemísťováno ve dne i v noci a za každého počasí, aby bylo schopné soustředit palby v rozhodujícím čase a prostoru.
- **Palebné ničení** je rozhodující činností dělostřelectva v boji. Vývoj v oblasti zbraňových kompletů dělostřelectva a informačních technologií spěje rychle kupředu, což přináší značný kvalitativní posun i v oblasti bojového použití dělostřelectva. Ustupuje se od hromadného použití palebných prostředků a do popředí se dostávají požadavky na vysokou přesnost, výběrovost a rychlost použití palebných prostředků a nových druhů munice. Tyto požadavky vyvolaly potřebu budovat dělostřelectvo nikoli jako prvek hromadného použití, ale jako vysoce přesný a efektivní prostředek rychlé a efektivní palebné podpory boje s pozemním nepřítelem. [3]
- **Minometná baterie** je nezastupitelným prvkem v palebném systému praporu bojových sil při vedení boje. Svými palbami doplňuje palebnou činnost z bojových vozidel pěchoty a z ručních zbraní příslušníků vševojskových rot. V některých případech je použití jiného palebného prostředku nemožné nebo neúčinné. A to pokud nelze postřelovat nepřátelské cíle přímou střelbou nebo střelba ze zbraní mechanizovaných rot je neúčinná. V boji se minometná baterie může používat jako celek nebo může být použita po četách při palebné podpoře vševojskových rot nebo úkolových uskupení stejné nebo nižší úrovně. Palbu vede zpravidla ze zakrytých palebných postavení, čímž doplňuje přímou palebnou činnost vedenou podporovanou jednotkou. V závislosti na taktické situaci může vést i přímou střelbu z odkrytých palebných postavení.

Závěr

Úloha jednotek bojové podpory, minometných jednotek praporů bojových sil v rámci vedení operace je z hlediska naplnění bojové podpory prioritní. Vševojskoví velitelé by měli znát úlohu všech prvků úkolového uskupení a měli by být schopni tyto prvky efektivně využít k optimálnímu působení na jednotky protivníka.

Literatura:

- [1] CLAUSEWITZ, Carl von. *O válce*. 2. vyd. Brno: Bonus A, s. r. o., 1996. 749 s. ISBN 80-85914-27-1.
- [2] POTUŽÁK L. - VONDRÁK J. - SOBARŇA M. Možnosti posilování praporečného úkolového uskupení prostředky dělostřelectva s využitím automatizovaného systému řízení palebné podpory dělostřelectva. *Vojenské rozhledy*, 2010, roč. 19, č. 4, s. 132-144. ISSN 1210-3292.
- [3] SOBARŇA, Michal. *Možnosti využití automatizovaného systému řízení palby dělostřeleckého oddílu ASPRO při palebné podpoře boje a perspektivy jeho dalšího rozvoje*. [dizertační práce] Brno, UO, 2005. 142 s.
- [4] MO ČR. *Pozemní síly v operacích*. Vyškov: VaV-VA. 2011. 294 s. [Pub-31-10-01].
- [5] VeSPod, VeSpS. *Pravidla střelby a řízení palby pozemního dělostřelectva (dělo, četa, baterie, oddíl)*. Praha: SpD ŘeVD, 2007. 256 s. [Pub-74-14-01].